

# BOURGOGNE

## LES CHIFFRES CLÉS DU TOURISME

EDITION 2016

Designed by  
**Bourgogne**



## - SOMMAIRE -

Carte d'identité de la Bourgogne	p. 2	Les offices de tourisme	p. 10
L'offre d'hébergements	p. 3	Les lieux de visite	p. 11-12
L'hôtellerie	p. 4-5	Les autres activités	p. 12
L'hôtellerie de plein air	p. 6-7	Les clientèles françaises et étrangères	p. 13
Les meublés de tourisme	p. 8	Le poids économique	p. 14
Les hébergements collectifs	p. 9	La notoriété et l'image	p. 15

## L'essentiel....



2,3% des nuitées des Français en France, 21 millions de nuitées françaises



Plus de **500 000** lits touristiques, dont 19% en hébergement marchand



3,1% des nuitées étrangères en France



2,6 milliards de consommation touristique

soit 6,1% du PIB régional et 1,8% de la consommation touristique en France



28 300 emplois liés aux activités touristiques

soit 3,3% de l'emploi total en Bourgogne et 2% de l'emploi touristique national



## - CARTE D'IDENTITÉ -



4 départements (2 046 communes)

10 communes de plus de 15 000 habitants



1 638 692 habitants (2,5% de la population française métropolitaine)

Superficie 31 600 km<sup>2</sup> (6% du territoire métropolitain)

Densité 52 hab./km<sup>2</sup>



PIB régional (2012) 43,8 milliards d'euros (2,2% du total national)

PIB par habitant (2012) 26 727 euros

## - DES POSSIBILITÉS D'ACTIVITÉS MULTIPLES -



1 Parc Naturel Régional : le Morvan



10 000 km de sentiers de randonnées



1 000 km de voies d'eau navigables



810 km de véloroutes et voies vertes



Plus de 2 100 monuments classés



2 stations thermales : Bourbon-Lancy, Saint-Honoré-les-Bains



600 km de routes des vins

## L'essentiel....

**502 000**  
lits touristiques

**19,1%**  
de lits marchands

**81 200**  
résidences secondaires

**9,9%**  
de résidences secondaires  
possédées par des  
étrangers



**591 hôtels**  
**34 034 lits**



**186 campings**  
**35 511 lits**



**1 525 meublés labellisés \***  
**7 883 lits**



**879 chambres  
d'hôtes labellisées \***  
**2 271 lits**



**14 résidences de  
tourisme et assimilés**  
**2 642 lits**



**64 hébergements  
collectifs**  
**4 964 lits**

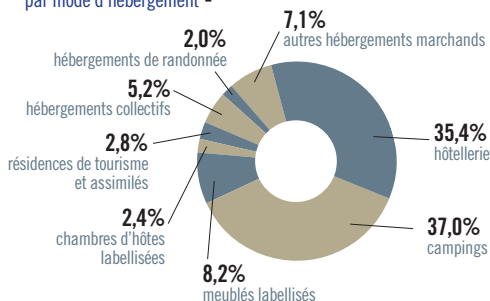


**74 hébergements  
de randonnée**  
**1 898 lits**



**425 hébergements  
sur l'eau \*\***  
**6 832 lits**

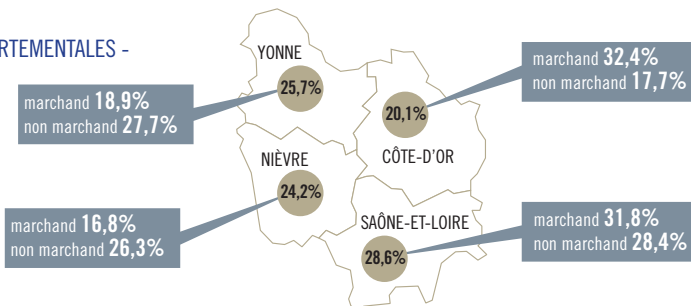
### - Répartition des lits marchands par mode d'hébergement -



**81 169 résidences  
secondaires**  
**405 845 lits**

\* Gîtes de France, Clévacances, Accueil Paysan, Bienvenue à la ferme  
\*\* Paquebots fluviaux, péniches-hôtels, bateaux habitables.

### - CAPACITÉ D'ACCUEIL - PARTS DE MARCHÉ DÉPARTEMENTALES -



## - L'HÔTELLERIE -

### L'essentiel....



**591 HÔTELS**



**34 034 lits**



**5 081 500 nuitées**



Taux d'occupation



Durée moyenne de séjour : **1,34 jour**



Part des nuitées affaires : **44,2%**

Part des nuitées étrangères : **34,5%**

## - LA FRÉQUENTATION DES HÔTELS -

	Hôtels	Lits	Arrivées	Nuitées	Durée moyenne de séjour	Part des nuitées étrangères	Taux d'occupation
<b>Ensemble</b>	591	34 034	3 792 400	5 081 500	1,34	34,5%	54,3%
<b>1-2 étoiles</b>	195	10 804	1 176 100	1 618 400	1,38	22,5%	53,1%
<b>3 étoiles</b>	199	13 620	1 605 600	2 084 600	1,30	40,9%	58,1%
<b>4-5 étoiles</b>	57	4 566	568 600	749 300	1,32	52,4%	57,1%
<b>Non classés</b>	140	5 044	442 100	629 200	1,42	22,6%	44,2%
<b>Hôtels de chaîne</b>	226	14 244	2 053 100	2 701 200	1,32	35,3%	62,1%
<b>Hôtels indépendants</b>	365	19 790	1 739 300	2 380 300	1,37	33,5%	47,4%

## - L'HÔTELLERIE DANS LES DÉPARTEMENTS DE BOURGOGNE -

Département	Côte-d'Or (21)	Nièvre (58)	Saône-et-Loire (71)	Yonne (89)
Lits	14 772	3 794	9 984	5 484
Nuitées	2 484 200	444 800	1 421 800	730 700
Taux d'occupation	58,6%	47,4%	52,5%	50,1%
Nuitées étrangères	43,4%	20,2%	29,3%	22,7%
Nuitées affaires	39,8%	54,0%	46,2%	49,4%

## - DURÉE MOYENNE DE SÉJOUR -

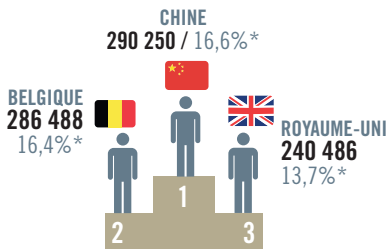


**FRANCE : 1,37 jour**



**ÉTRANGER : 1,27 jour**

## - LES CLIENTÈLES ÉTRANGÈRES - NUITÉES -

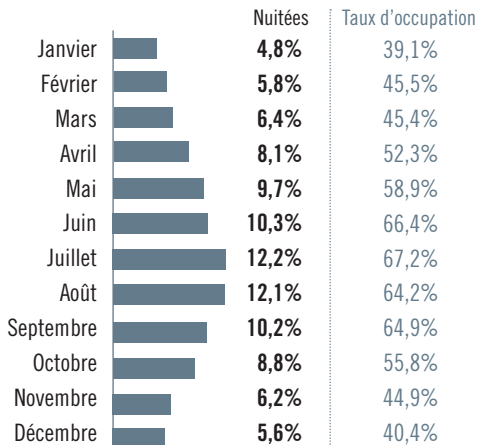


Autres nationalités :

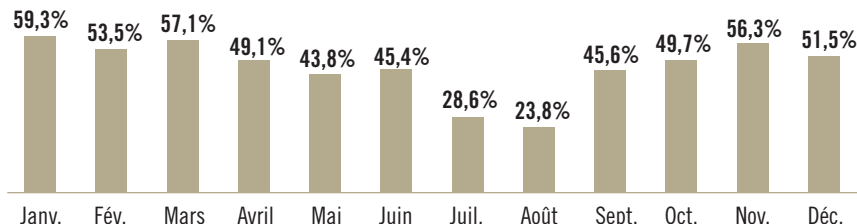
ALLEMAGNE	200 552	ITALIE	72 406
PAYS-BAS	200 011	ESPAGNE	29 266
SUISSE	100 597	JAPON	17 040
ETATS-UNIS	81 626		

\* part de la clientèle étrangère

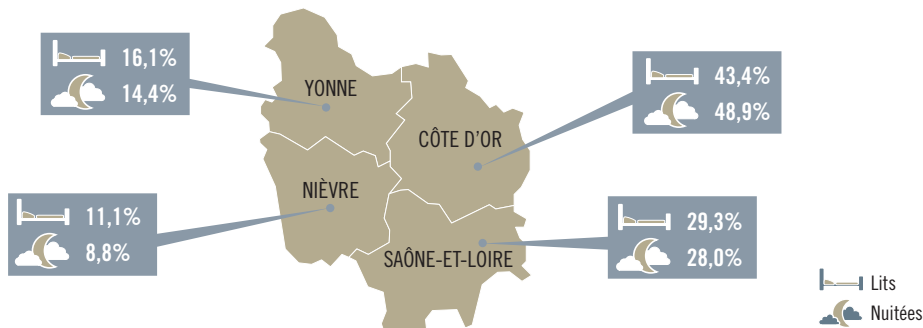
## - SAISONNALITÉ : NUITÉES ET TAUX D'OCCUPATION -



## - PART DES NUITÉES AFFAIRES -



## - PARTS DE MARCHÉ DÉPARTEMENTALES DANS L'HÔTELLERIE -



## - L'HÔTELLERIE DE PLEIN AIR -

### L'essentiel....



186 CAMPINGS



35 511 lits



1 271 900 nuitées



Taux d'occupation



Durée moyenne de séjour : 2,5 jours



Part des nuitées sur emplacements équipés : 16,7%

Part des nuitées étrangères : 56,4%

## - LA FRÉQUENTATION DES CAMPINGS -

	Campings	Lits	Arrivées	Nuitées	Durée moyenne de séjour	Part des nuitées étrangères	Taux d'occupation
<b>Ensemble</b>	186	35 511	516 700	1 271 900	2,46	56,4%	30,0%
<b>1-2 étoiles</b>	42	7 506	99 500	223 800	2,25	52,6%	26,5%
<b>3-4-5 étoiles</b>	66	18 873	345 200	885 300	2,56	58,5%	36,1%
<b>Non classés</b>	78	9 132	72 000	162 800	2,26	50,5%	18,7%
<b>Emplacements équipés</b>	-	2 987	51 000	212 700	4,17	27,7%	45,7%
<b>Emplacements nus</b>	-	32 524	465 700	1 059 200	2,27	62,2%	28,5%

## - L'HÔTELLERIE DE PLEIN AIR DANS LES DÉPARTEMENTS DE BOURGOGNE -

Département	Côte-d'Or (21)	Nièvre (58)	Saône-et-Loire (71)	Yonne (89)
Lits	8 418	8 397	11 403	7 293
Nuitées	356 100	239 800	489 800	186 200
Taux d'occupation	33,9%	25,2%	33,5%	24,9%
Nuitées étrangères	59,0%	43,7%	64,5%	46,5%

## - DURÉE MOYENNE DE SÉJOUR -

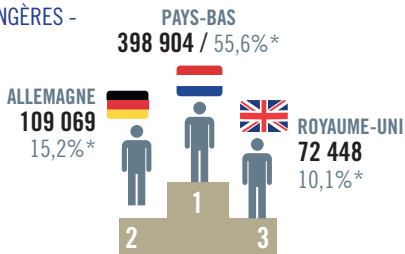


FRANCE : 2,66 jours



ETRANGER : 2,33 jours

## - LES CLIENTÈLES ÉTRANGÈRES - NUITÉES -

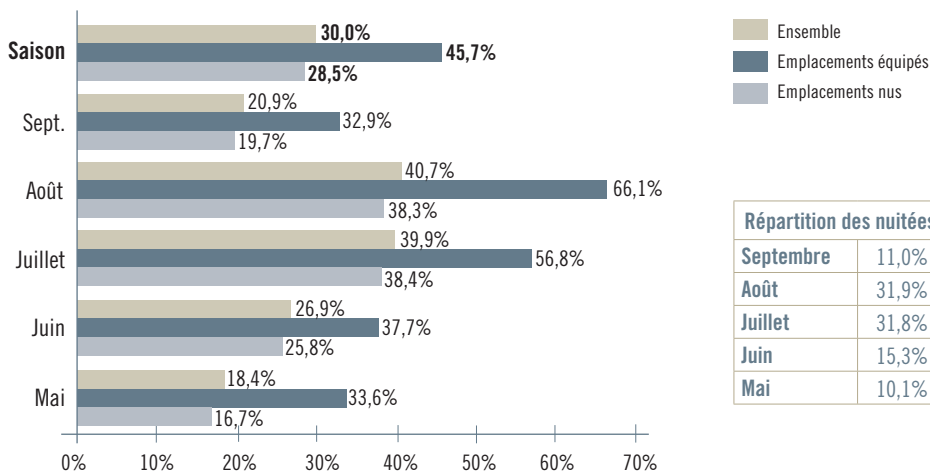


Autres nationalités :

<b>BELGIQUE</b>	<b>66 420</b>
<b>SUISSE</b>	<b>25 260</b>
<b>ITALIE</b>	<b>9 490</b>
<b>DANEMARK</b>	<b>8 910</b>
<b>ESPAGNE</b>	<b>5 480</b>

\* part de la clientèle étrangère

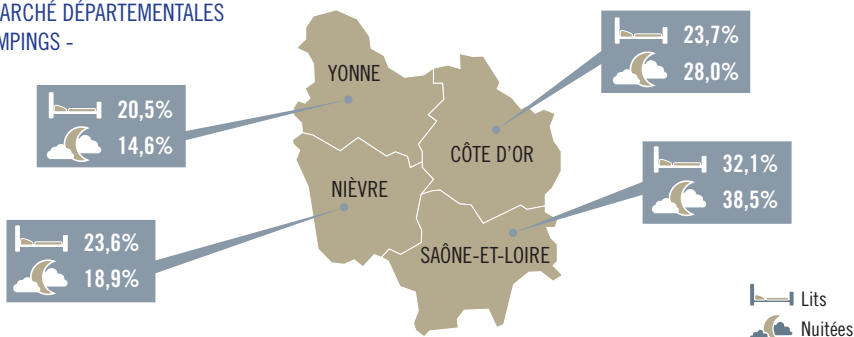
## - SAISONNALITÉ : NUITÉES ET TAUX D'OCCUPATION -



### Répartition des nuitées

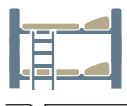
<b>Septembre</b>	11,0%
<b>Août</b>	31,9%
<b>Juillet</b>	31,8%
<b>Juin</b>	15,3%
<b>Mai</b>	10,1%

## - PARTS DE MARCHÉ DÉPARTEMENTALES DANS LES CAMPINGS -



## - LES MEUBLÉS DE TOURISME -

### L'essentiel....



1 525 GÎTES \*



7 883 lits \*



402 100 nuitées \*



Taux d'occupation \*



Durée moyenne de séjour : 6,8 jours \*

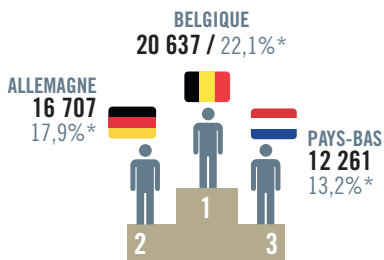
Part des nuitées étrangères : 25,2% \*

\* Données de fréquentation : Gîtes de France en centrale de réservation uniquement.

## - LES GÎTES RURAUX EN CENTRALE DANS LES DÉPARTEMENTS DE BOURGOGNE -

Département	Côte-d'Or (21)	Nièvre (58)	Saône-et-Loire (71)	Yonne (89)
Lits	27,0%	18,8%	39,0%	15,1%
Nuitées	158 500	45 700	135 000	62 900
Taux d'occupation	48,1%	35,4%	39,6%	46,0%
Nuitées étrangères	26,0%	24,0%	22,0%	23,0%

## - LES CLIENTÈLES ÉTRANGÈRES - NUITÉES \* -

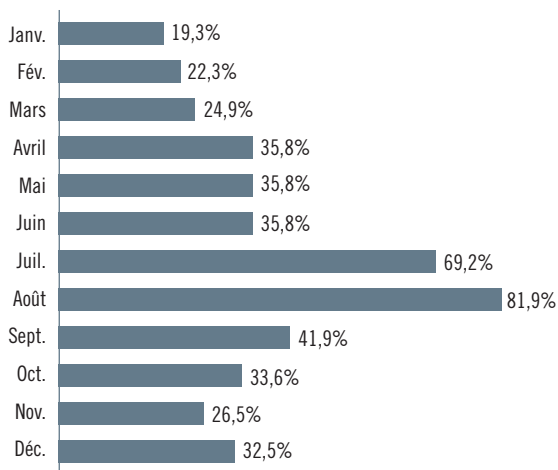


Autres nationalités :

EUROPE DE L'EST	20 981
ROYAUME-UNI	10 205
PORTUGAL	5 073
SUISSE	4 859

\* part de la clientèle étrangère

## - RÉPARTITION MENSUELLE DU TAUX D'OCCUPATION -





## - LES HÉBERGEMENTS COLLECTIFS -

### L'essentiel...



**138 STRUCTURES \***  
dont 73 hébergements  
de randonnées non observés



**8 862 lits \***  
dont 1 898 en hébergements  
de randonnées



**411 421 nuitées \*\***

Part des nuitées  
étrangères : **17,9% \*\***

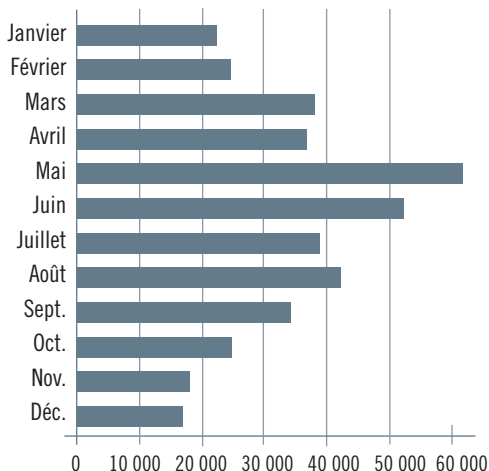


Taux  
d'occupation \*



Durée moyenne  
de séjour :  
**2,5 jours \*\***

### - RÉPARTITION MENSUELLE DES NUITÉES \*\* -



### - DURÉE MOYENNE DE SÉJOUR \*\* -

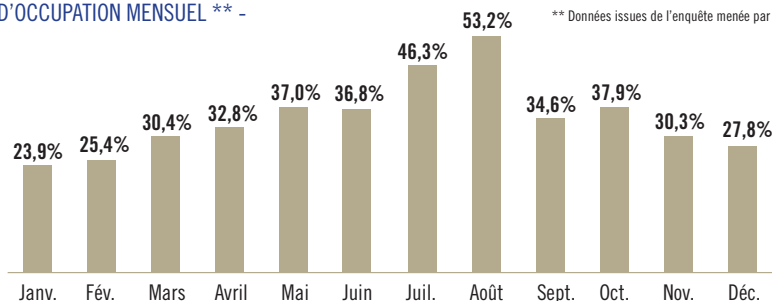


**FRANCE : 2,4 jours**



**ETRANGER : 2,7 jours**

### - TAUX D'OCCUPATION MENSUEL \*\* -



\* Ensemble des structures.  
\*\* Données issues de l'enquête menée par l'INSEE - ne comprend pas  
l'ensemble du parc.

## - LES OFFICES DE TOURISME -

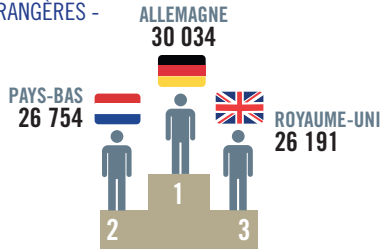
### L'essentiel....



93 offices de tourisme dont 4 offices catégorie 1

Plus de 745 000 demandes d'informations  
dont 82% aux comptoirs d'accueil

## - LES CLIENTÈLES ÉTRANGÈRES - DEMANDES -



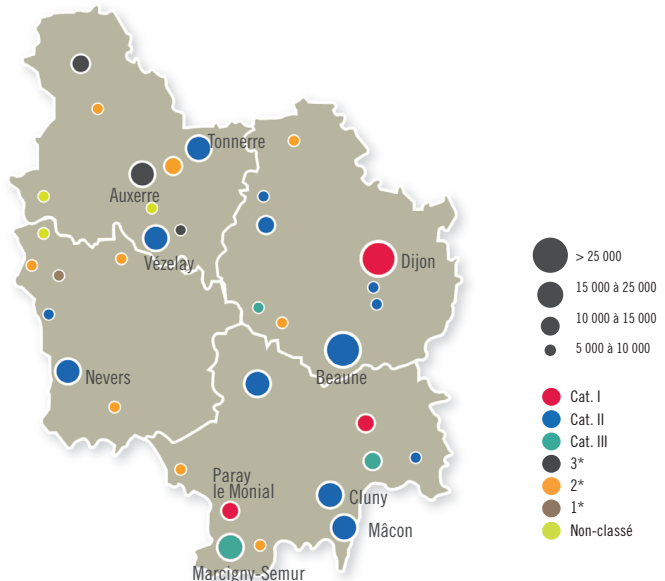
Autres nationalités :

<b>BELGIQUE</b>	<b>18 800</b>
<b>USA</b>	<b>11 163</b>
<b>SUISSE</b>	<b>10 295</b>
<b>AUTRES</b>	<b>36 866</b>
<b>TOTAL ETRANGERS</b>	<b>160 103</b>

## - TOP 10 DES FRÉQUENTATIONS AU COMPTOIR D'ACCUEIL -

Répartition des demandes  
au comptoir d'accueil

Janvier	2,5%
Février	2,5%
Mars	3,9%
Avril	7,6%
Mai	10,6%
Juin	10,7%
Juillet	17,4%
Août	20,7%
Septembre	11,3%
Octobre	6,9%
Novembre	3,1%
Décembre	2,7%



NB : Tous les OT&SI n'apparaissent pas sur la carte (seulement les structures recevant plus de 5 000 demandes d'informations aux comptoirs).



## - LES LIEUX DE VISITE -

Plus 2 000 monuments classés  
 13 lieux de visite accueillant plus de 100 000 visiteurs en 2015  
 3 sites classés au Patrimoine mondial de l'UNESCO  
 7 Villes et 3 Pays d'Art et d'Histoire

## - LES PRINCIPAUX SITES EN BOURGOGNE -

	Département	Fréquentation 2015	Gratuit / payant
Basilique Sainte-Marie-Madeleine - Vézelay	Yonne	856 435	Gratuit
<b>Hospices de Beaune</b>	Côte-d'Or	<b>439 512</b>	Payant
Basilique du Sacré Cœur - Paray-le-Monial	Saône-et-Loire	425 000	Gratuit
<b>Chantier médiéval de Guédelon - Treigny</b>	Yonne	<b>304 189</b>	Payant
<b>Touroparc - Romanèche-Thorins</b>	Saône-et-Loire	<b>213 379</b>	Payant
Abbaye Saint-Philibert - Tournus	Saône-et-Loire	200 000*	Gratuit
<b>Grand Site de Solutré - Pouilly-Vergisson</b>	Saône-et-Loire	<b>200 000*</b>	Gratuit
<b>Parc des Combes - Le Creusot</b>	Saône-et-Loire	<b>194 000</b>	Payant
<b>Musée des Beaux Arts (hors expo.) - Dijon</b>	Côte-d'Or	<b>163 381</b>	Gratuit
<b>Espace Sainte-Bernadette - Nevers</b>	Nièvre	<b>144 021**</b>	Gratuit
<b>Centre des monuments nationaux - Abbaye - Cluny</b>	Saône-et-Loire	<b>132 984</b>	Payant
<b>Jardin des sciences - Dijon</b>	Côte-d'Or	<b>117 125</b>	Gratuit
Communauté œcuménique - Taizé	Saône-et-Loire	108 692	Payant
Site prieural - La Charité-sur-Loire	Nièvre	90 000*	Gratuit
<b>Muséoparc Alésia - Vénarey-les-Laumes</b>	Côte-d'Or	<b>88 364</b>	Payant
<b>Crypte et Abbaye - Flavigny</b>	Côte-d'Or	<b>83 783</b>	Gratuit
Abbaye de Fontenay	Côte-d'Or	82 946	Payant
<b>Parc de L'Auxois - Arnay-sous-Vitteaux</b>	Côte-d'Or	<b>75 616</b>	Payant
<b>Saut de Gouloux</b>	Nièvre	<b>59 533</b>	Gratuit
<b>Château de Cormatin</b>	Saône-et-Loire	<b>59 000</b>	Payant
Site du pèlerinage - Paray-le-Monial	Saône-et-Loire	52 550	Gratuit
Abbaye de Pontigny	Yonne	51 254	Gratuit
<b>Château du Clos de Vougeot</b>	Côte-d'Or	<b>48 971</b>	Payant
<b>Musée Bibracte - Saint-Léger-sous-Beuvray</b>	Saône-et-Loire	<b>42 133</b>	Payant
<b>Sentiers découverte du Conseil Départemental - Nièvre</b>	Nièvre	<b>40 961</b>	Gratuit
<b>Cassissium - Nuits-Saint-Georges</b>	Côte-d'Or	<b>40 941</b>	Payant
<b>Château - Châteauneuf-en-Auxois</b>	Côte-d'Or	<b>40 697</b>	Payant

\* Estimation

\*\* Pas de comptage au 4<sup>ème</sup> trimestre pour cause de travaux

musées

grottes, parcs à thème

sites industriels et techniques

sites historiques (château, citadelle, etc...)

sites religieux

sentiers

## - LES PRINCIPAUX ÉVÉNEMENTS EN BOURGOGNE -

	Fréquentation 2015
Circuit de Nevers Magny-Cours (compétitions)	312 000
Chalon dans la Rue - Chalon-sur-Saône	200 000
Florissimo - Dijon	185 000
Foire internationale et gastronomique - Dijon	160 000
Carnaval - Chalon-sur-Saône	105 000
Ferme de J'Anne au Parc de la Colombière - Dijon	75 000
Les Zaccros d'ma rue - Nevers	70 000
Saint Vincent Tournante - Irancy	40 000
Coupes Moto Légende - Prenois	30 000
Marché du livre - Cuisery	28 000

## - LES AUTRES ACTIVITÉS -



**TOURISME FLUVIAL**  
1 000 km de voies navigables



42 ports de plaisance  
Nb moyen de passage aux écluses : 1 494



Bateaux habitables : 369 (12 loueurs, 26 bases)  
Péniches-hôtels : 30  
Paquebots fluviaux : 26  
(1 137 escales sur le bassin « Rhône-Saône »)  
Bateaux-promenades : 15 pour 700 places

### TOP 5 \*

Seille 3 916  
Saône 3 392  
Canal Latéral à la Loire 1 890  
Canal du Centre 1 625  
Canal du Nivernais 1 620

### TOP 5 \*\*

Voie Bleue 113 002  
Voie verte (entre Châlon-sur-Saône et Mâcon) 81 270  
Canal de Bourgogne 68 950  
Canal Roanne à Digoin 55 360  
Voie des Vignes 41 936



**TOURISME À VÉLO**  
810 km de véloroutes et voies vertes  
Nb moyen de passages par écompteur : 56 440



**GASTRONOMIE / OENOLOGIE**  
Vignoble : 100 AOC, 33 grand crus  
Gastronomie : 31 étoilés Guide Michelin

\* Nombre moyen de passages aux écluses.  
\*\* Nombre moyen de passages aux écompteurs.

## - LES CLIENTÈLES FRANÇAISES -



**14** 5,2 millions de voyages

**PART DE MARCHÉ :**  
3,0% des voyages des Français en France  
2,6% de l'ensemble des voyages des Français



21 millions de nuitées

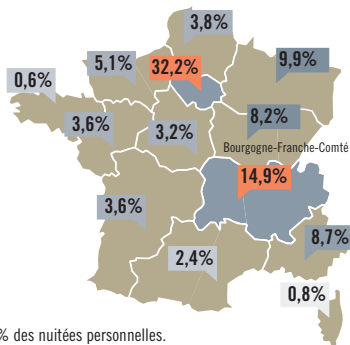
**PART DE MARCHÉ :**  
2,3% des nuitées des Français en France  
1,9% de l'ensemble des nuitées des Français



Durée moyenne de voyage :  
**4 jours**

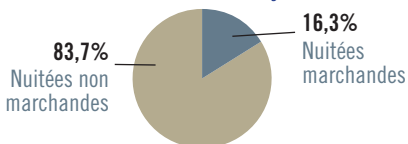
Pourcentage des nuitées françaises par type d'hébergement :  
**Hôtellerie 65,5%**  
**Campings 43,6%**  
**Gîtes 74,8%**

## - ORIGINE GÉOGRAPHIQUE DES CLIENTÈLES FRANÇAISES -



En % des nuitées personnelles.

## - RÉPARTITION DES NUITÉES DES CLIENTÈLES FRANÇAISES -



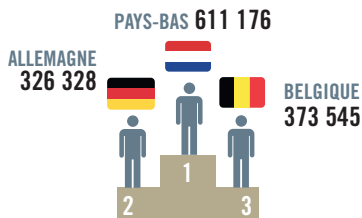
## - LES CLIENTÈLES ÉTRANGÈRES -



3,1% part des nuitées étrangères en France **8**

Pourcentage des nuitées étrangères par type d'hébergement :  
**Hôtellerie 34,5%** - **Campings 56,4%** - **Gîtes 31%**

## - LES CLIENTÈLES ÉTRANGÈRES - NUITÉES 2015 (HÔTELS, CAMPINGS, GÎTES EN CENTRALES) -



Autres nationalités :

ROYAUME-UNI	323 139	ESPAGNE	36 508
CHINE	290 250	ETATS-UNIS	83 068
SUISSE	130 716	JAPON	17 110
ITALIE	82 959	AUTRES PAYS	289 313

## - RÉPARTITION DES RÉSIDENCES SECONDAIRES -



Français : **90,1%**  
Étrangers : **9,9%**

16,0%	2,7%
21,9%	1,0%
0,9%	0,7%
0,7%	Autres pays 5,4%

## - LE POIDS ÉCONOMIQUE -

### L'essentiel....



**2,6 milliards d'euros de consommation touristique,** soit 6,1% du PIB régional et 1,8% de la consommation touristique nationale (2012)

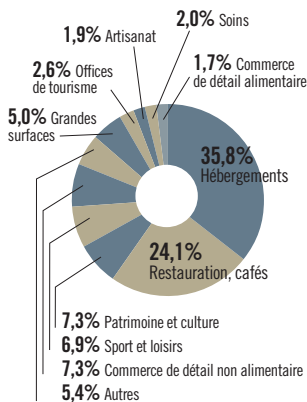


**28 300 emplois liés aux tourisme,** soit 3,3% du total des emplois régionaux et 2% de l'emploi touristique national (2012)

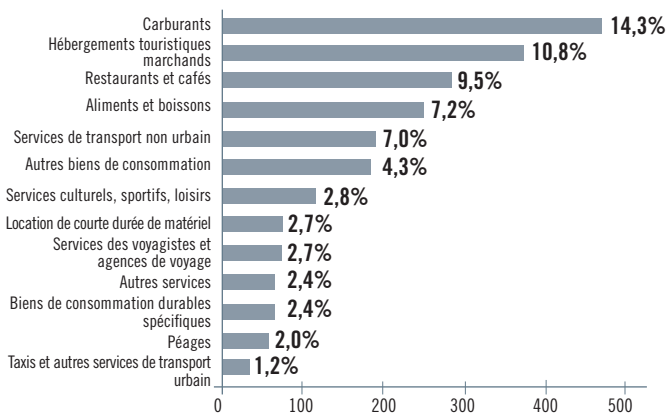


**4,2 millions de taxe de séjour** pour l'année 2014

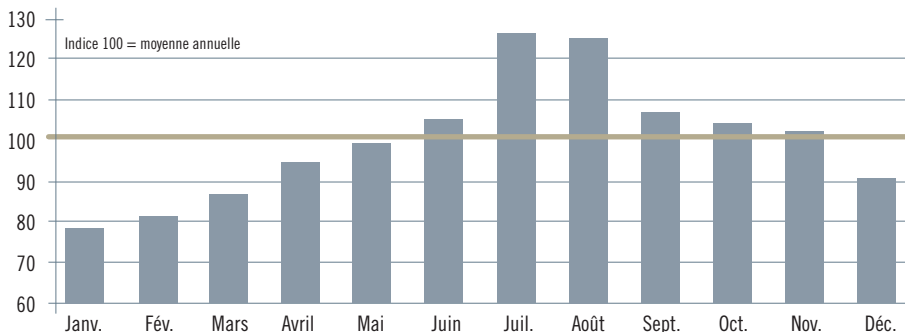
### - RÉPARTITION DES EMPLOIS TOURISTIQUES PAR SECTEUR D'ACTIVITÉ -



### - CONSOMMATION TOURISTIQUE PAR POSTE DE DÉPENSES -



### - SAISONNALITÉ DE L'EMPLOI TOURISTIQUE EN BOURGOGNE -



## - LA NOTORIÉTÉ ET L'IMAGE -

### L'essentiel....

La notoriété spontanée de la Bourgogne \*:

**17% des Français**  
citent spontanément la Bourgogne  
en tant que région française

15



- 5<sup>ème</sup> région citée en Belgique (11%\*)
- 4<sup>ème</sup> région citée aux Pays Bas (5%\*)
- 4<sup>ème</sup> région citée en Allemagne (6%\*)
- 3<sup>ème</sup> région citée au Royaume-Uni (7%\*)



Note globale de la Bourgogne donnée par l'ensemble des clientèles : **7,1/10**

\* répondant et ayant cité spontanément la Bourgogne en tant que région française (selon l'ancien découpage des régions).

## - NOTORIÉTÉ -

	Connaissance de la Bourgogne	Notoriété des sites, villes et territoires	Visiteurs de la Bourgogne**
France	78%	Dijon, Auxerre, Mâcon	49%
Allemagne	63%	Dijon, Auxerre, Circuit de Magny-Cours	14%
Belgique	70%	Dijon, Mâcon, Beaune	36%
Pays-Bas	61%	Dijon, Auxerre, la Côte d'Or	30%
Royaume Uni	63%	Dijon, la Côte d'Or, Auxerre	23%

\*\* visiteurs = personnes ayant séjourné au moins une nuit.

## - IMAGE -

	Note globale*	Positionnement concurrentiel	
		Points forts	Points faibles
France	7,3 / 10	Beauté des paysages ; authenticité des villages et sites naturels ; densité du patrimoine.	Rapport qualité/prix ; ambiance, atmosphère, accueil des habitants.
Allemagne	7,0 / 10	Densité du patrimoine ; beauté des paysages ; qualité de la gastronomie et des vins.	Rapport qualité/prix ; ambiance, atmosphère, accueil des habitants.
Belgique	7,3 / 10	Qualité de la gastronomie et des vins ; beauté des paysages ; caractère authentique des villages et sites naturels.	Diversité des itinéraires de découverte ; des activités liés à leur profil ; des animations/ événements culturels.
Pays-Bas	7,0 / 10	Qualité de la gastronomie et des vins ; diversité des itinéraires de découverte ; beauté des paysages.	Rapport qualité/prix ; densité du patrimoine de la région ; ambiance, atmosphère, accueil des habitants.
Royaume-Uni	7,1 / 10	Densité du patrimoine ; préservation de la nature ; qualité de la gastronomie et des vins.	Rapport qualité/prix ; la diversité des animations / événements culturels ; diversité des itinéraires de découverte.

\* Note globale donnée à la Bourgogne par les interviewés en fonction de l'image qu'ils en ont ou qu'ils s'en font.

## QUELQUES DÉFINITIONS :

### Arrivée :

Une arrivée correspond à un touriste entrant sur un territoire ou dans un hébergement sur une période donnée. Cet indicateur sert, avec celui des nuitées, à calculer la durée des séjours.

### Nuitée :

Elle correspond à la nuit passée par un touriste sur le territoire observé.

### Durée moyenne de séjour :

Elle correspond au rapport entre les nuitées et les arrivées. Elle correspond au temps moyen passé par les touristes sur un territoire ou dans un hébergement. Elle est exprimée en nuits ou en jours.

### Taux d'occupation :

Le taux d'occupation est le rapport entre le nombre d'unités d'hébergements (chambres, emplacements, appartements, etc...) disponibles et le nombre d'unités d'hébergements occupées. Il est exprimé en %.

### Lit touristique :

C'est l'unité de mesure de l'offre d'hébergements. Elle exprime la capacité d'accueil touristique d'un territoire en nombre de personnes. Selon les hébergements, à défaut de connaître la capacité d'accueil exacte, différents ratios sont communément utilisés :

Hôtellerie, chambres d'hôtes : nombre de lits = nombre de chambres \* 2

Campings : nombre de lits = nombre d'emplacements de passage \* 3

Meublés de tourisme : nombre de lits = nombre de meublés \* 4

Résidences secondaires : nombre de lits = nombre de résidences \* 5

Autres hébergements : nombre de lits = capacité d'accueil en personnes

### Hébergement marchand :

Un hébergement marchand (ou commercial) correspond à tout hébergement pour lequel l'utilisation induit une contrepartie financière.

Les hôtels, campings, villages et centres de vacances, gîtes d'étape/de groupe, auberges de jeunesse, refuges, chambres d'hôtes, résidences de tourisme, meublés touristiques sont des hébergements marchands.

### Hébergement non marchand :

Un hébergement non marchand correspond à tout hébergement pour lequel l'utilisation n'induit pas une contrepartie financière.

Les résidences secondaires et l'hébergement chez des parents ou des amis sont des hébergements non marchands.

